

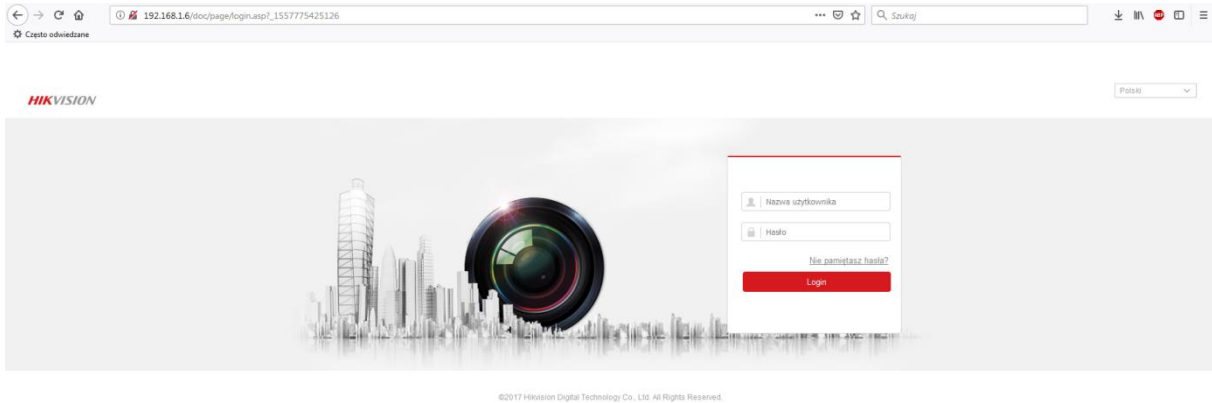
Dostęp do strumienia MJPG w rejestratorach Hikvision serii DS-7600 z wbudowanym switch'em PoE w celu integracji z Fibaro.

Pamiętajmy że Fibaro i NVR Hikvision muszą być w jednej sieci LAN

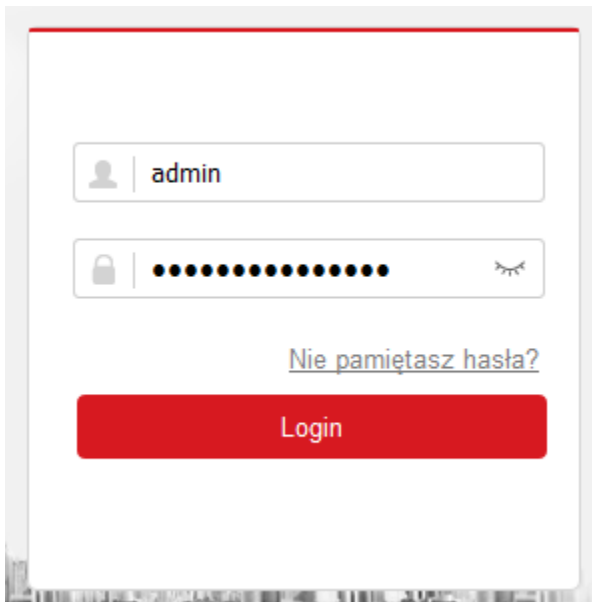
Lista rejestratorów z serii DS.-7600 dostępna pod adresem <https://www.hikvision.com/pl/Products/Network-Video-Recorder/7600>

Konfiguracja rejestratora NVR

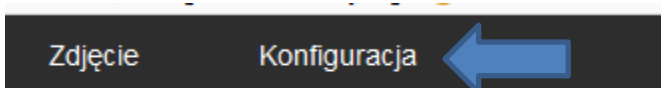
1. Uruchamiamy stronę www pod którym znajduje się rejestrator (w moim przypadku to <http://192.168.1.6>)



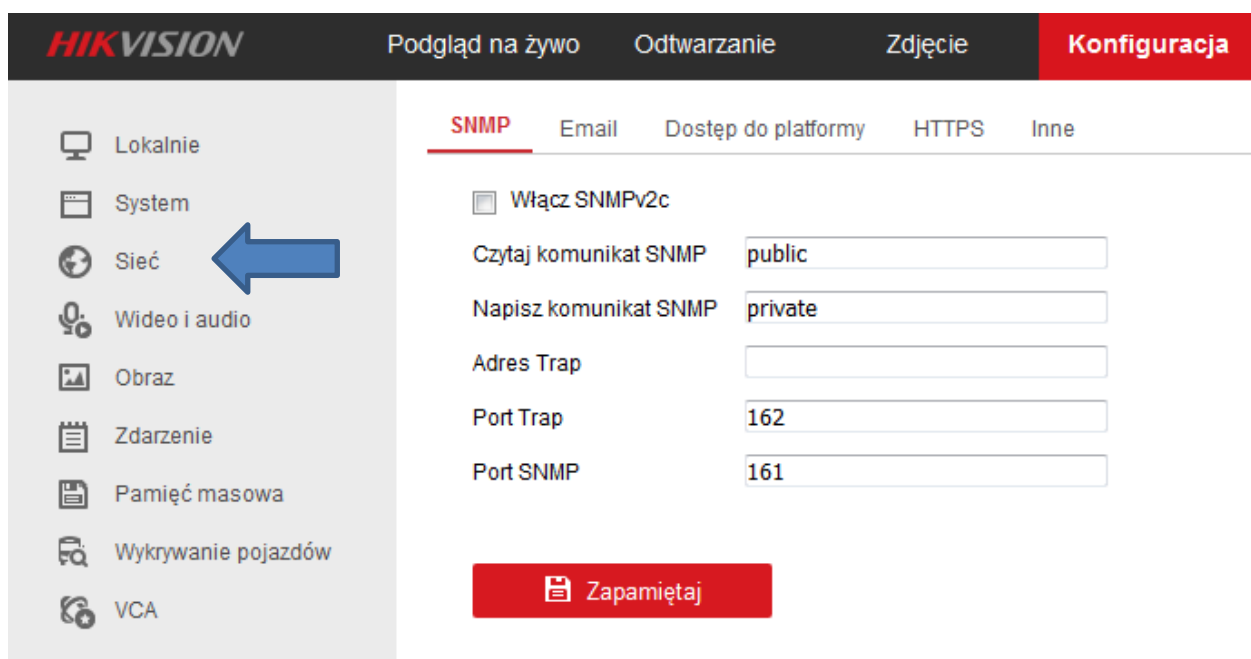
2. Logujemy się na konto admin'a



3. Po zalogowaniu się mamy zakładkę „Konfiguracja”



4. Następnie wchodzimy w „Sieć”



HIKVISION Podgląd na żywo Odtwarzanie Zdjęcie **Konfiguracja**

Lokalnie System **Sieć** Wideo i audio Obraz Zdarzenie Pamięć masowa Wykrywanie pojazdów VCA

SNMP Email Dostęp do platformy HTTPS Inne

Włącz SNMPv2c

Czytaj komunikat SNMP public

Napisz komunikat SNMP private

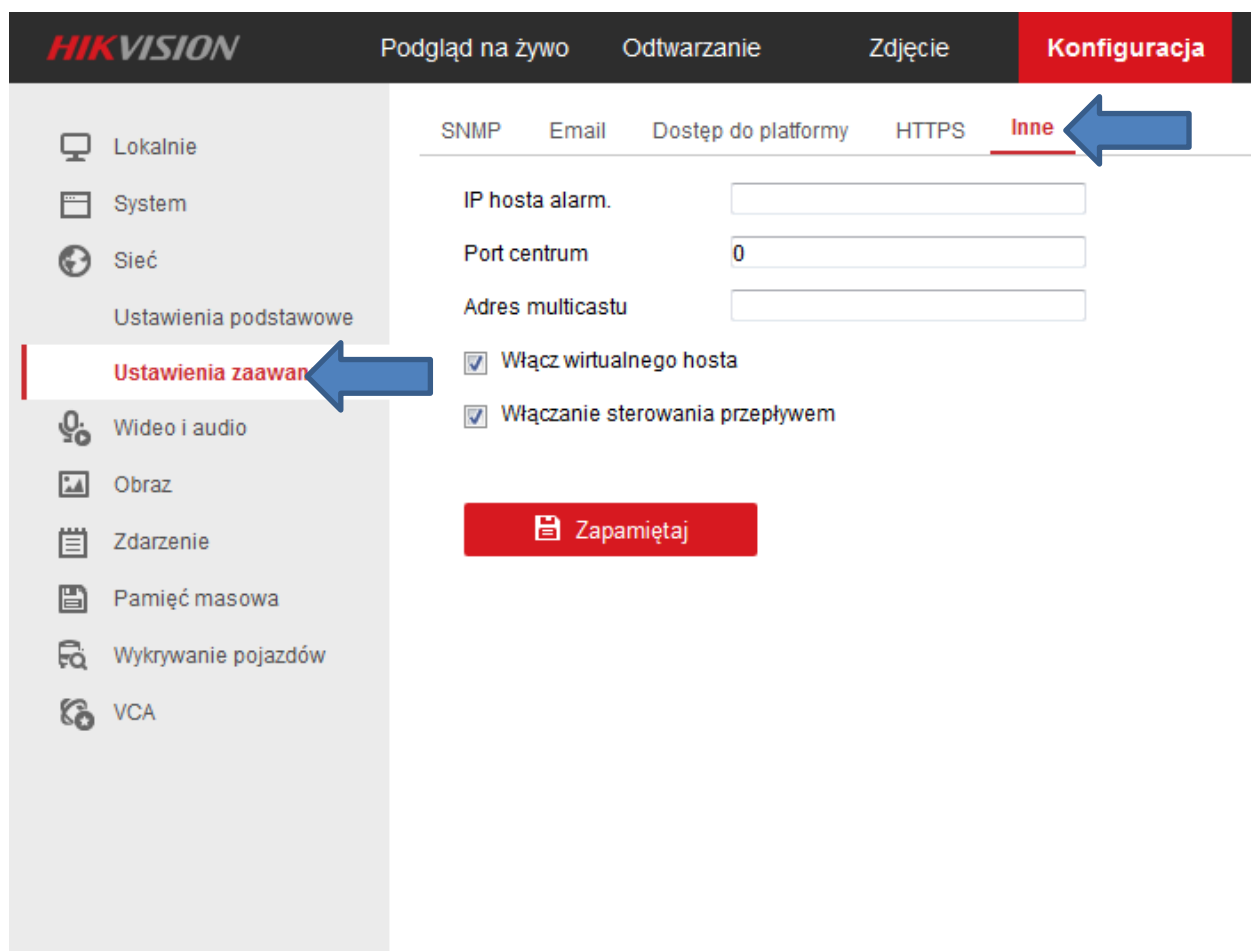
Adres Trap

Port Trap 162

Port SNMP 161

Zapamiętaj

5. Kolejny krok to „Ustawienia zaawansowane” i zakładka „Inne”



HIKVISION Podgląd na żywo Odtwarzanie Zdjęcie **Konfiguracja**

Lokalnie System Sieć Ustawienia podstawowe **Ustawienia zaawansowane** Wideo i audio Obraz Zdarzenie Pamięć masowa Wykrywanie pojazdów VCA

SNMP Email Dostęp do platformy HTTPS **Inne**

IP hosta alarm.

Port centrum 0

Adres multicastu

Włącz wirtualnego hosta

Włączanie sterowania przepływem

Zapamiętaj

6. Musza być zaznaczone dwie opcje „Włącz wirtualnego hosta” i „Włączanie sterowania przepływem” (nie zapominamy o przycisku „Zapamiętaj” !!!)

The screenshot shows the Hikvision web interface. The top navigation bar includes 'Podgląd na żywo', 'Odtwarzanie', 'Zdjęcie', and 'Konfiguracja'. The left sidebar shows 'Ustawienia zaawansowane' selected. The main content area is under the 'Inne' tab, with the following settings:

- IP hosta alarm. [input field]
- Port centrum 0 [input field]
- Adres multicastu [input field]
- Włącz wirtualnego hosta
- Włączanie sterowania przepływem
-

7. Przechodzimy do zakładki „System” i „Zarządzanie kamerami”

The screenshot shows the Hikvision web interface. The top navigation bar includes 'Podgląd na żywo', 'Odtwarzanie', 'Zdjęcie', and 'Konfiguracja'. The left sidebar shows 'Ustawienia systemu' selected, with 'Zarządzanie kamerami' highlighted by a blue arrow. The main content area is under the 'Podstawowe informacje' tab, with the following system information:

Podstawowe informacje	Ustawienia czasu	RS-485	Menu Output Mode	About Device
Nazwa urządzenia	Network Video Recorder			
Nr urządzenia	255			
Model	DS-7616NI-K2 / 16P			
Nr seryjny	DS-7616NI-K2 / 16P1€			
Wersja firmware	V3.4.95 build 170626			<input type="button" value="Aktualizacja"/>
Wersja kodowania	V5.0 build 170412			
Wersja dodatku WWW	V4.0.1 build 170124			
Wersja dodatku	V3.0.6.13			
Liczba kanałów	16			
Liczba dysków	1			
Liczba wejść alarmowych	4			
Liczba wyjść alarmowych	1			

At the bottom of the main content area, there is a red button labeled 'Zapamiętaj'.

HIKVISION Podgląd na żywo Odtwarzanie Zdjęcie **Konfiguracja**

Kamera IP

Lokalnie
 System
 Ustawienia systemu
 Konserwacja
 Bezpieczeństwo
Zarządzanie kamerami
 Zarządzanie użytkownikami
 Sieć
 Wideo i audio
 Obraz
 Zdarzenie
 Pamięć masowa
 Wykrywanie pojazdów
 VCA

<input type="checkbox"/>	Numer kanału	Adres IP	Nr kanału	Port urządz.IP	Bezpieczeństwo	Status	Protokół	Połącz
<input type="checkbox"/>	D01	192.168.254.18	1	8000	N/A	Online	HIKVISION	http://192.168.254.18:8000
<input type="checkbox"/>	D02	192.168.254.3	1	8000	N/A	Online	HIKVISION	http://192.168.254.3:8000
<input type="checkbox"/>	D03	192.168.254.2	1	8000	N/A	Online	HIKVISION	http://192.168.254.2:8000
<input type="checkbox"/>	D04	192.168.254.21	1	8000	N/A	Niepołączony(Ka...	HIKVISION	http://192.168.254.21:8000
<input type="checkbox"/>	D05	192.168.254.22	1	8000	N/A	Niepołączony(Ka...	HIKVISION	http://192.168.254.22:8000
<input type="checkbox"/>	D06	192.168.254.23	1	8000	N/A	Niepołączony(Ka...	HIKVISION	http://192.168.254.23:8000
<input type="checkbox"/>	D07	192.168.254.24	1	8000	N/A	Niepołączony(Ka...	HIKVISION	http://192.168.254.24:8000
<input type="checkbox"/>	D08	192.168.254.25	1	8000	N/A	Niepołączony(Ka...	HIKVISION	http://192.168.254.25:8000
<input type="checkbox"/>	D09	192.168.254.26	1	8000	N/A	Niepołączony(Ka...	HIKVISION	http://192.168.254.26:8000
<input type="checkbox"/>	D10	192.168.254.27	1	8000	N/A	Niepołączony(Ka...	HIKVISION	http://192.168.254.27:8000
<input type="checkbox"/>	D11	192.168.254.28	1	8000	N/A	Niepołączony(Ka...	HIKVISION	http://192.168.254.28:8000
<input type="checkbox"/>	D12	192.168.254.29	1	8000	N/A	Niepołączony(Ka...	HIKVISION	http://192.168.254.29:8000
<input type="checkbox"/>	D13	192.168.254.30	1	8000	N/A	Niepołączony(Ka...	HIKVISION	http://192.168.254.30:8000

8. Pojawiły się adresy IP i porty kamer podłączonych pod wbudowany switch (w moim przypadku kamera pierwsza (D01) ma adres <http://192.168.1.6:65001/>, druga (D02) ma adres <http://192.168.1.6:65002/> itd.

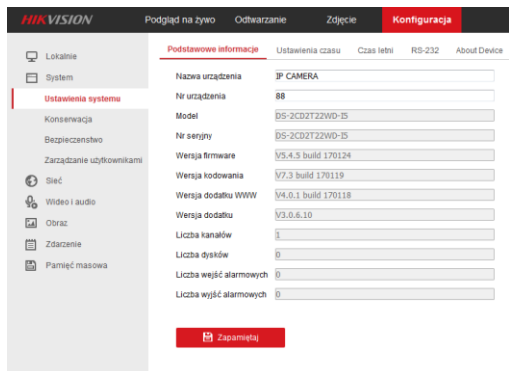
HIKVISION Podgląd na żywo Odtwarzanie Zdjęcie **Konfiguracja**

Kamera IP

Lokalnie
 System
 Ustawienia systemu
 Konserwacja
 Bezpieczeństwo
Zarządzanie kamerami
 Zarządzanie użytkownikami
 Sieć
 Wideo i audio
 Obraz
 Zdarzenie
 Pamięć masowa
 Wykrywanie pojazdów
 VCA

<input type="checkbox"/>	Numer kanału	Adres IP	Nr kanału	Port urządz.IP	Bezpieczeństwo	Status	Protokół	Połącz
<input type="checkbox"/>	D01	192.168.254.18	1	8000	N/A	Online	HIKVISION	http://192.168.254.18:8000
<input type="checkbox"/>	D02	192.168.254.3	1	8000	N/A	Online	HIKVISION	http://192.168.254.3:8000
<input type="checkbox"/>	D03	192.168.254.2	1	8000	N/A	Online	HIKVISION	http://192.168.254.2:8000
<input type="checkbox"/>	D04	192.168.254.21	1	8000	N/A	Niepołączony(Ka...	HIKVISION	http://192.168.254.21:8000
<input type="checkbox"/>	D05	192.168.254.22	1	8000	N/A	Niepołączony(Ka...	HIKVISION	http://192.168.254.22:8000
<input type="checkbox"/>	D06	192.168.254.23	1	8000	N/A	Niepołączony(Ka...	HIKVISION	http://192.168.254.23:8000
<input type="checkbox"/>	D07	192.168.254.24	1	8000	N/A	Niepołączony(Ka...	HIKVISION	http://192.168.254.24:8000
<input type="checkbox"/>	D08	192.168.254.25	1	8000	N/A	Niepołączony(Ka...	HIKVISION	http://192.168.254.25:8000
<input type="checkbox"/>	D09	192.168.254.26	1	8000	N/A	Niepołączony(Ka...	HIKVISION	http://192.168.254.26:8000
<input type="checkbox"/>	D10	192.168.254.27	1	8000	N/A	Niepołączony(Ka...	HIKVISION	http://192.168.254.27:8000
<input type="checkbox"/>	D11	192.168.254.28	1	8000	N/A	Niepołączony(Ka...	HIKVISION	http://192.168.254.28:8000
<input type="checkbox"/>	D12	192.168.254.29	1	8000	N/A	Niepołączony(Ka...	HIKVISION	http://192.168.254.29:8000
<input type="checkbox"/>	D13	192.168.254.30	1	8000	N/A	Niepołączony(Ka...	HIKVISION	http://192.168.254.30:8000

9. Po tym zabiegu można spróbować czy uda nam się zalogować bezpośrednio do panelu administracyjnego wybranej kamery (np. w przeglądarce internetowej – najlepiej IE (z dodatkiem/wtyczką) wpisujemy adres IP rejestratora i po dwukropku port (np. <http://192.168.1.6:65001/> - dostęp do kamery pierwszej D01)



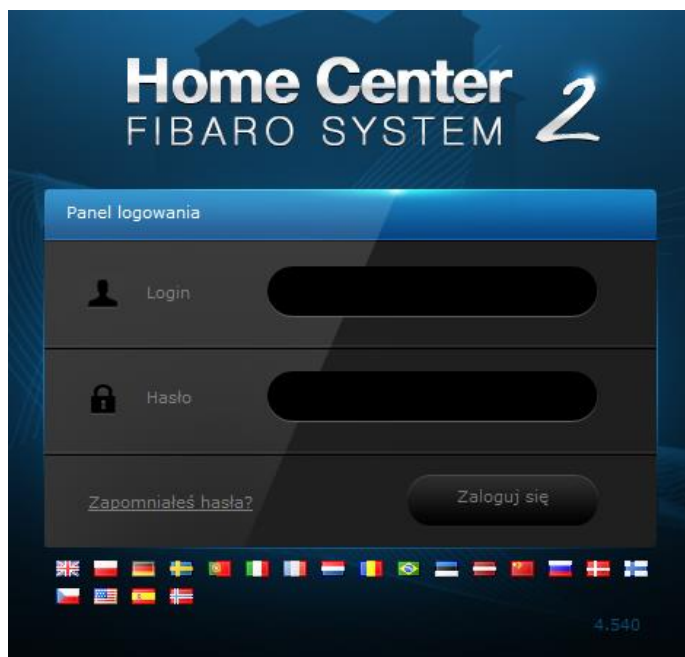
Teraz mamy dostęp bezpośrednio do strumienia (i nie tylko) każdej z podłączonych kamer, które możemy wykorzystać np. w integracji z Fibaro lub innymi urządzeniami.

- Strumień drugi/pomocniczy w konfiguracji kamery musi być ustawiony jako MJPEG, ponieważ taki strumień jest poprawnie odbierany przez Fibaro (i nie tylko).



Konfiguracja Fibaro

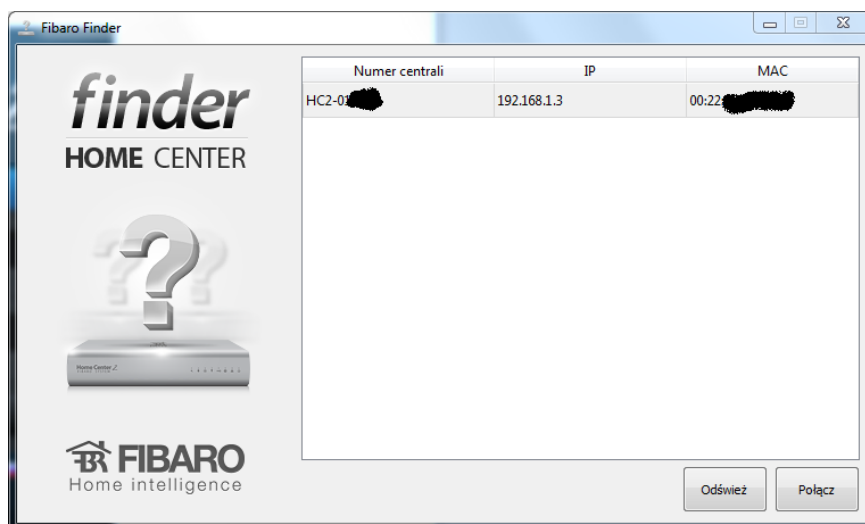
- Uruchamiamy stronę www pod którym znajduje się Fibaro (w moim przypadku to <http://192.168.1.3>) i logujemy się na konto z uprawnieniami do dodawania urządzeń.



Jeśli nie wiesz pod jakim adresem jest centralka możesz pobrać i zainstalować oprogramowanie „Fibaro finder”

<https://www.fibaro.com/files/FibaroFinder.exe> ← Windows OS

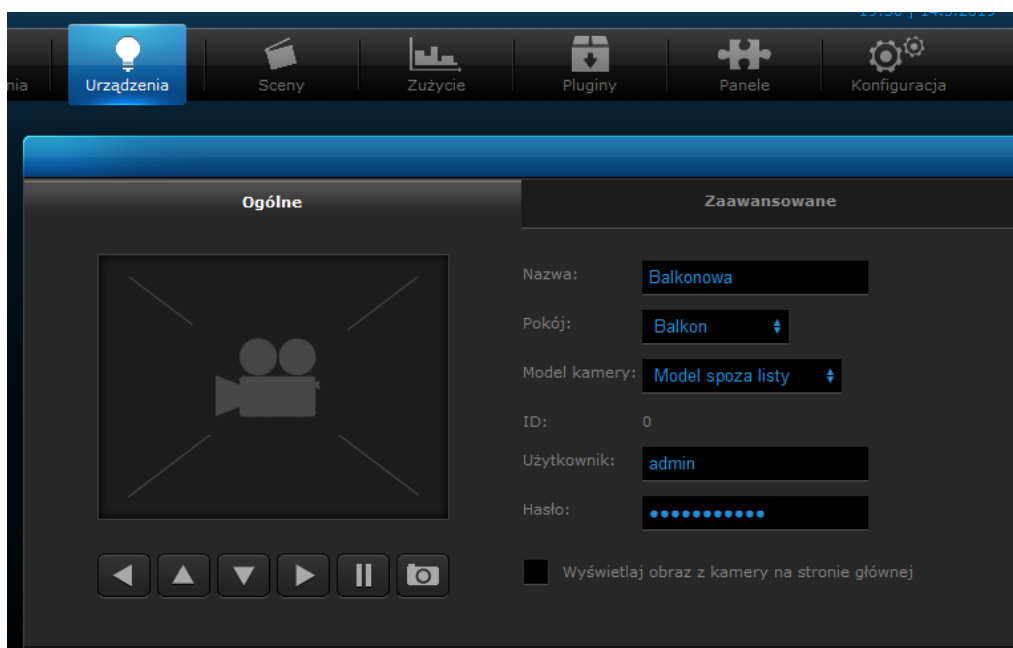
<https://www.fibaro.com/files/FibaroFinder.dmg> ← Mac OS



12. Wchodzimy w zakładkę „Urządzenia”, następnie „Dodaj lub usuń urządzenie”, i klikamy „Dodaj” w polu jak na poniższej ilustracji.

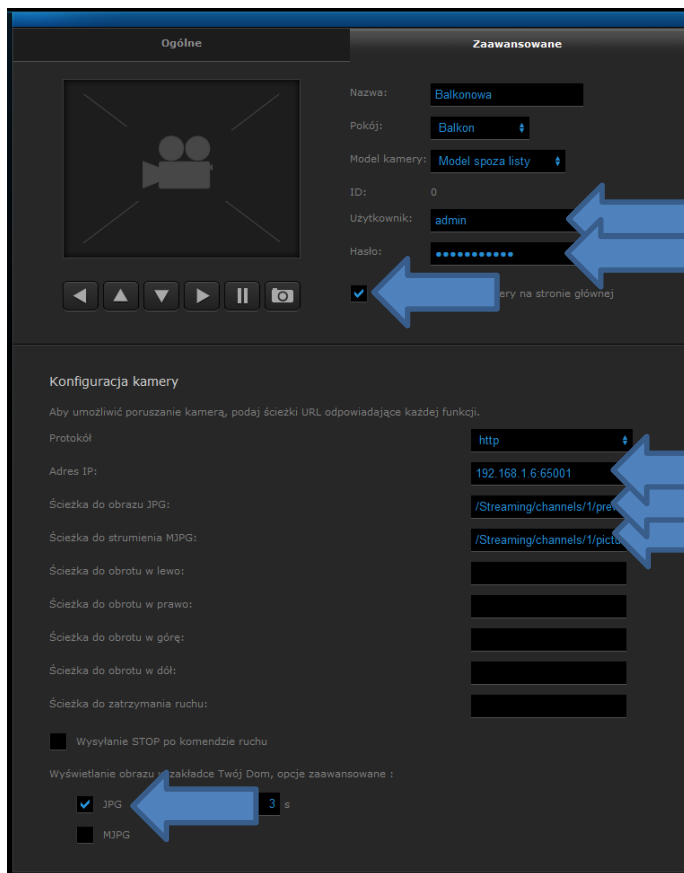


13. W polu nazwa wpisujemy nazwę pod którą będzie nam ją łatwiej zidentyfikować (w moim przypadku to „Balkonowa”, pokój „Balkon”, w polu „Model kamery” musi być „Model spoza listy”



Użytkownik i hasło wpisujecie takie jakim logowaliście się do np. kamery pierwszej D01 w poprzednich krokach (<http://192.168.1.6:65001/>) (domyślne konto to użytkownik admin i hasło jakie zostało ustawione do dostępu do kamery)

W kolejnym kroku wchodzimy w zakładkę „Zaawansowane” i uzupełniamy niezbędne dane



Adres IP: 192.168.1.6:65001 (w moim przypadku)
np.: IP_rejestratora:6500x gdzie x odpowiada
za numer kamery np. kamera nr.1 to port 65001,
kamera nr.2 to port 65002 itd.

Ścieżka do obrazu JPG:
/Streaming/channels/1/picture

Ścieżka do obrazu MJPG:
/Streaming/channels/1/preview

Jeśli chcemy widzieć obraz z kamery na głównej
stronie zaznaczamy „Wyświetlaj obraz z kamery
na stronie głównej”

Jeśli wszystko jest poprawnie wpisane pojawi nam się obraz jak na poniższej ilustracji.

